

EXIDE®

BATTERY CHARGER

12/5.5



BETJENINGSVEJLEDNING

12 V Blybatterier 1-85 Ah

DK

TAK, FORDI DU HAR VALGT EN BATTERI-OPLADER FRA EXIDE TECHNOLOGIES

Din nye batterioplader hjælper dig med at holde batteriet på fuld kapacitet og forlænger levetiden. Batteriopladeren er udviklet med stor brugervenlighed samtidig med, at den indeholder det nyeste indenfor ladeteknik.

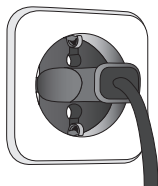
For at beskytte batteriopladeren, holde orden på kabler og betjeningsvejledning samt beskytte miljøet, kan emballagen også bruges til opbevaring af batteriopladeren. Kasseret emballage kan genanvendes.

Læs sikkerhedsinstruktionerne og betjeningsvejledningen grundigt. Følg instruktionerne, så får du en velfungerende batterioplader, som du har stor nytte af i mange år.

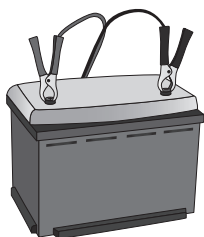
Se www.exide.dk for at få mere information om Exide og vores produkter.

Med venlig hilsen
Exide Technologies

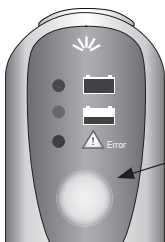
HURTIGGUIDE



1. Tilslut batteriopladerens netledning til vægudtaget.



2. Tilslut batteriopladerens røde kabel til batteriets pluspol, og det sorte til batteriets minuspol.



3. Når det grønne lys tændes er batteriet opladet.

Batteriopladeren er fuldautomatisk. Efter tilslutningen oplader den batteriet og holder det i ladet tilstand med periodevise opladninger, så længe det er tilsluttet. Batteriopladeren, som er temperaturkompenseret, giver en optimal opladning af blybatterier, uanset størrelse (1-85 Ah) og temperatur.

BETJENINGSVEJLEDNING

(Læs hele instruktionen før ibrugtagning):

1. Læs sikkerhedsanvisningerne og følg de sikkerhedsforanstaltninger, som anvises.
2. Tilslut batteriopladerens netledning til vægudtaget. Lampen på batteriopladerens top bliver tændt.
3. Tilslut batteriopladerens røde kabel til batteriets pluspol, og det sorte til batteriets minuspol. Ved korrekt tilslutning blinker lysdioden på laderens display med orange lys i cirka 3 sekunder. Hvis kablerne er forkert tilsluttet, overgår lysdioden til fast rød lys. I så fald skal tilslutningen kontrolleres og justeres.
4. Opladningen starter automatisk efter 3 sekunder, og lysdiodens blinkende tilstand overgår til fast orange lys. Samtidig slukker lysdioden på batteriopladerens top.
5. Efter afsluttet opladning, hvilket indikeres med fast grønt lys på displayet, kan ladekablerne enten frigøres fra polerne eller forblive tilsluttet for kontinuerlig vedligehold. Hvis batteriopladeren forbliver tilsluttet til batteriet, overgår laderen til vedligeholdelsesopladning med 13,7 V, så længe der er tilsluttet til strømnettet.
6. Opladningen kan afbrydes når som helst ved at tage batteriopladerens netledning ud af vægudtaget.
7. Efter afsluttet opladning: Afbryd spændingen, tag kablerne af batteripolerne. Opbevar batteriopladeren i emballagen, når den ikke bliver anvendt.

SIKKERHEDSANVISNINGER

- Batteriopladeren er konstrueret til opladning af 12 V blybatterier. Batteriopladeren må ikke anvendes til andre formål.
- Anvend ikke batteriopladeren, hvis der er skader på kabler, polklemmer eller afskærmning.
- Batterier afgiver eksplosive gasser under opladning. Derfor er det vigtigt at sørge for god ventilation samt undgå gnister og åben ild i umiddelbar nærhed af batteriet.
- Brug sikkerhedsbriller ved arbejde med batterier.
- Batterisyre (elektrolyt) er ætsende. Hvis syre kommer i kontakt med hud eller øjne, skyl straks i flere minutter med store mængder vand, og søg omgående læge.
- Oplad aldrig et frossent batteri.
- Placer ikke batteriopladeren ovenpå batteriet ved opladning.
- Batteriopladeren må ikke tildækkes.
- Batteriopladeren er beskyttet mod overophedning. Ladestrømmen reduceres ved forhøjet omgivelsestemperatur.
- Under opladningsforløbet kan batteriopladere give 15,5 V udgangsspænding. Sørg for, at der ikke er udstyr som kan blive beskadiget af, at dette spændingsniveau er koblet til batteriet under opladningen.

Produktet må ikke anvendes af personer, som ikke har den fornødne viden eller erfaring, hvis de ikke har fået vejledning i eller har fået information om, hvordan man bruger produktet, af en person, som er ansvarlig for deres sikkerhed.

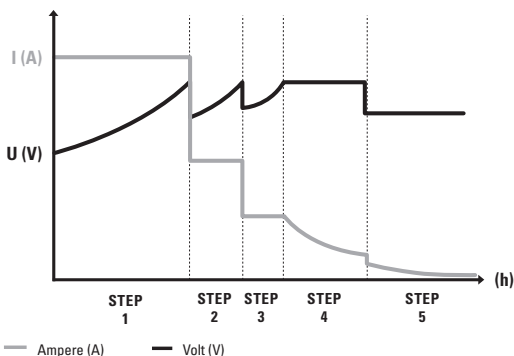
Børn må ikke lege med produktet.

FUNKTIONSBESKRIVELSE

Batteriopladeren er fuldautomatisk og programmeret til avanceret opladning af blybatterier i størrelser mellem 1 og 85 Ah. Laderens indbyggede sikkerhedsfunktioner, som har til formål at begrænse overladning, kan afbryde ladningsforløbet ved opladning af batterier større end batteriopladeren er egnet til.

Batteriopladeren er temperaturkompenseret, da temperaturen har meget stor betydning for batteriets evne til at tage imod opladning. Temperatursensoren er indbygget i den ene polklemme. Ved hjælp af temperaturkompenseringen undgås normale problemer med utilstrækkelig opladning i kulde og overopladning ved for høje temperaturer.

Opladningskurven fremgår af nedenstående skematiske diagram, som viser hvordan opladningen er inddelt i fem forskellige trin, som er tilpasset efter batteriets type og størrelse. Batteriopladeren skal tilsluttes til batteriet i henhold til den beskrivelse, som findes i hurtigguiden. Efter tilslutningen oplader batteriopladeren batteriet, og holder det i ladet tilstand gennem kontinuerlig vedligeholdelsesladning, så længe batteriet er tilsluttet.



For at mindske risikoen for overladning af forkerte batterier, har batteriopladeren en afbryderfunktion, som afbryder opladningen, samtidig med at fejlen bliver indikeret ved at lysdioden overgår til fast rødt lys. BEMÆRK! Denne fejlalarm kan aktiveres ved

Fortsættes næste side.

opladning af batterier med kapaciteter over den anbefalede batteristørrelse eller i forbindelse med, at strømforbruger (parallel belastning) er tilsluttet til batteriet under opladningen.

Batterier tager skade af at blive opladet ved høje temperaturer. Af sikkerhedsårsager har batteriopladeren derfor en funktion, der afbryder opladningen ved for høj temperatur, cirka 50 °C. Oplysninger om fejl og fejlindikationer er samlet i tabellen nedenfor.

FEJLMELDINGER OG FEJLFINDING

- Fejl:** Fast rødt lys fra lysdioden, når ladekablerne er tilsluttet til batteriets poler.

Mulig fejlårsag: Hvis batterikablerne er forkert tilsluttet, bliver polvendingsbeskyttelsen aktiveret, og batteriopladeren starter ikke.

Udbedring: Kontroller, at batteriopladeren er tilsluttet med korrekt polaritet.
- Fejl:** Opladningen starter ikke, dvs. lampen på laderens top bliver ved med at lyse, og lysdioden på laderens display overgår ikke til fast orange lys.

Mulig fejlårsag: Batteriet har alt for lav spænding til, at batteriopladeren kan starte. Årsagen kan være, at batteriet er defekt, eller meget afladet.

Udbedring: I nogle tilfælde kan det hjælpe at tilslutte et fungerende batteri parallelt, som ved hjælpestart. I så fald: skal batteriopladeren først kobles fra. Forbind så batterierne til hinanden ved at forbinde deres positive poler til et startkabel, og derefter de negative til et andet startkabel. Tilslut så batteriopladeren, og gør et nyt forsøg på at starte opladningen. Starter opladningen, tages startkablerne af, og lad opladningen fortsætte, til batteriet er opladet. Hvis opladningen ikke starter, er batteriet sandsynligvis defekt og skal kasseres.
- Fejl:** Opladningen starter normalt, men fuldføres ikke. I stedet overgik lysdioden til fast rødt lys og opladningen blev afbrudt.

Mulig fejlårsag 1: Fejl på batteriet. Batteriet har en fejl, som gør at det ikke kan oplades, f.eks. en kortslutning.

Udbedring: Batteriet skal udskiftes.

Fortsættes næste side.

Mulig fejlårsag 2: Parallel belastning. Hvis udstyr, som trækker strøm, er tilsluttet til batteriet, er der en risiko for, at batteriopladerens kapacitet ikke rækker til at oplade batteriet inden for de tidsrammer, som af sikkerhedsårsager er indbygget i batteriopladeren.

Udbedring: Hvis muligt skal parallelbelastningen afbrydes og opladningen genoptages.

Mulig fejlårsag 3: For stort batteri. Batteriet er større end det, som batteriopladeren er anbefalet til. Dette betyder at opladningen ikke er fuldført inden for de tidsrammer, som af sikkerhedsårsager er indbygget i ladeapparatet.

Udbedring: Gentag opladningen.

Mulig fejlårsag 4: Overophedningsbeskyttelsen, som overvåger batteritemperaturen, er udløst. Årsagen til den høje temperatur kan være, at batteriet har en indvendig fejl, eller at omgivelsestemperaturen er for høj.

Udbedring: Hvis genopladningen bliver gennemført ved rumtemperatur, er det sandsynligvis en batterifejl, som er årsagen til den høje temperatur. Batteriet skal udskiftes. Hvis opladningen har fundet sted ved for høj omgivelsestemperatur, kan opladningen genoptages, når batteriet er kølet ned til rumtemperatur.

4. **Fejl:** Lysdioden tænder ikke, når batteriopladerens netledning sættes i vægudtaget.

Mulig fejlårsag: Ingen strøm i vægudtag eller defekt diode.

VEDLIGEHOLDELSE/TILBEHØR

Batteriopladeren er vedligeholdelsesfri. Bemærk: det er ikke tilladt at skille batteriopladeren ad, hvilket desuden ophæver reklameretningen. Hvis netledningen er beskadiget, skal forhandleren bytte den. Anvend ikke batteriopladeren, hvis der er skader på kabler, polklemmer eller afskærmning. Afskærmningen kan rengøres med en blød klud og mildt rengøringsmiddel. Batteriopladeren må ikke være tilsluttet ved rengøring. Batteriopladeren leveres med batteriklemmer på batterikablet. Batterikabel med ringkabelsko til fast montering medfølger i emballagen.

TEKNISKE SPECIFIKATIONER

Modell: EXIDE 12/5.5

EXIDE 12/5.5 er en primærswitchet batterioplader med processorstyring.

Nettilslutning	220-240 VAC +/-10 %
Ladestrøm	Maks. 1 A
Modstrøm	≤1 mA
Ladepænding	13,7 – 15,5 VDC
Ladestrøm	Maks. 5.5 A
Rippel spænding	Maks. 70 mV
Omgivelsestemperatur	- 40 – + 50°C
Køling	Konvektion
Opladningstype	5 trin, I ₁ , I ₂ , I ₃ , U, U _h U _h : 13,7 V (vedligeholdelsesladning)
Type af blybatterier	AGM/GEL, standardbatteri
Batterikapacitet	1 – 85 Ah
Rækkevidde	Batterikabel 1700 mm Netledning 2x0,75 mm ² 1800 mm
Mål (LxBxH)	225x50x50 mm
Kapslingsklasse	IP54
Vægt	0,5 kg

CE PRODUCENTDEKLARATIONER

Producent: EXIDE Technologies, Kungälv, Sverige
og Primepower AB, Växjö, Sverige

Produkt: Batterioplader EXIDE 12/5.5

Producenten garanterer, at enheden er i overensstemmelse med gældende standarder.

Afprøvet og godkendt af Intertek Semko.

www.exide.dk

GARANTI OG REKLAMATIONSRET

Vi garanterer, at dette produkt er af højeste kvalitet og produceret i henhold til bedste industristandarder. Hvis produktet alligevel skulle vise sig at have fejl og skader, som kan relateres til produktion eller distribution kan reklamation gøres gældende i henhold til lovgivningen.

Reklamationsretten ophører med at gælde, hvis batteriopladeren er blevet behandlet skødesløst, åbnet eller repareret af andre end Exide Technologies eller firmaets autoriserede repræsentanter.

Exide Technologies er ikke ansvarlig for andre omkostninger, end hvad der er nævnt, dvs. ingen følgeomkostninger. Exide Technologies er heller ikke bundet af anden garanti ud over denne.